

" الخواص الفيزيائية والكيميائية (العوامل المحددة للإنتاج) التوصيات لأتربة محافظة طرطوس "

مكان التنفيذ: مركز بحوث طرطوس - محطة بحوث بيت كمونة

تاريخ التنفيذ: ٢٧/١٠/٢٠١٥

منفذوا النشاط: م. محمود داود - م. ميس ديب - م. محمد بلول - م. هيام شاهين -
م. هدى جمعة - م. يامن أحمد - د. محمد محمد - م. صالح علي - م. أيمن اسماعيل
عناصر دائرة نقل التقانة (م. طاهر الخليل - م. محمد شلهوم - م. حسين ديب)

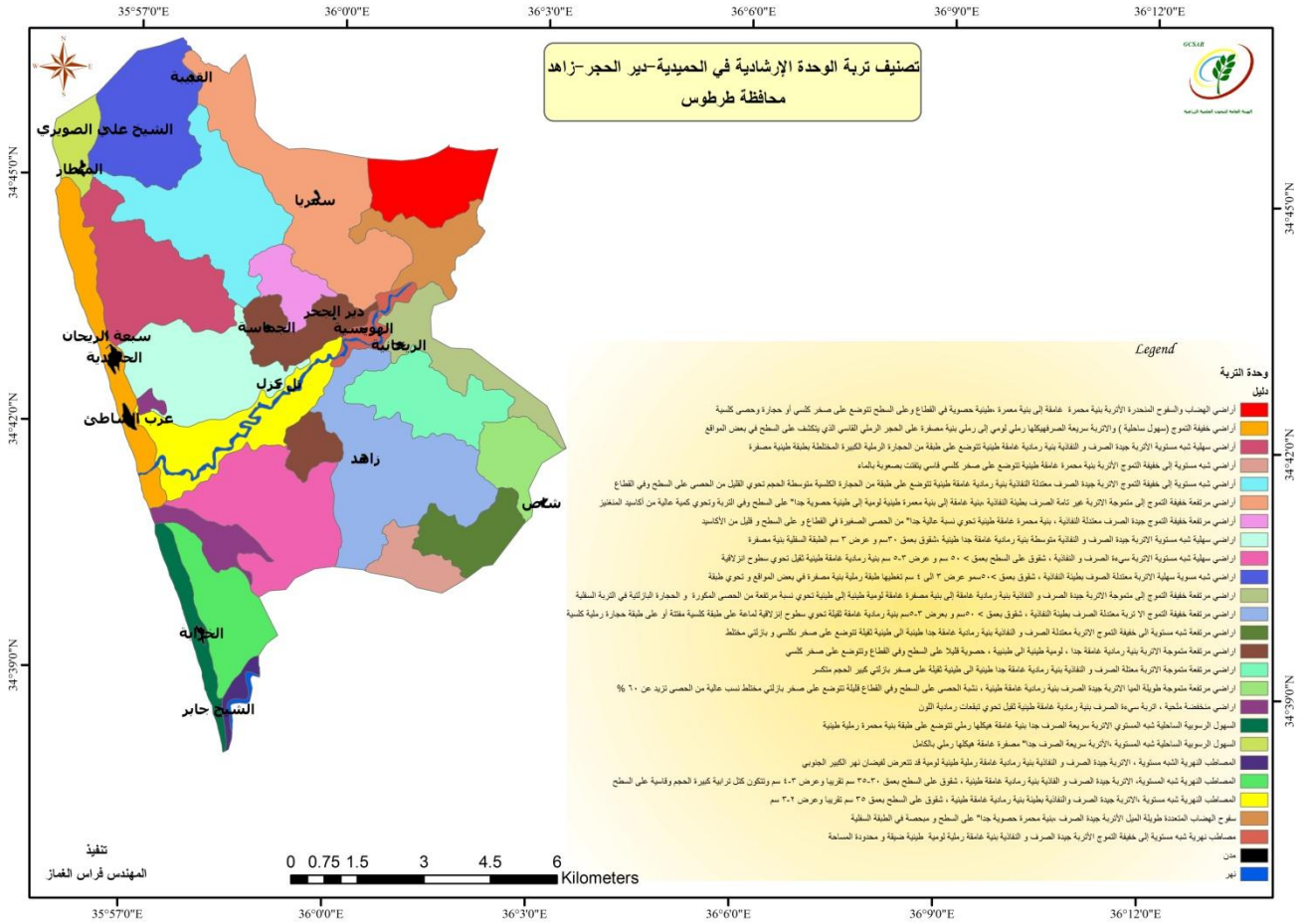
ملخص عن النشاط

تم حصر وتصنيف الأراضي و تجميع الأراضي المتشابهة بالصفات وبالمقدرة الإنتاجية وتوضيحها على خرائط وتمت الدراسة على مخططات طبوغرافية مقياس ١/٢٥٠٠٠ وسمي آنذاك تصنيف نصف تفصيلي ثم تمت الدراسة الحقلية من خلالها النزول إلى الحقل مع عدة العمل المحضرة بالاعتماد على الخرائط الطبوغرافية والبدء بحفر المقاطع حتى الصخر الأم أو مستوى الماء الأرضي ، وتنظيم استمارة وصف قطاع حيث تتضمن كافة البيانات والمعلومات الضرورية فيتم تسجيلها على الواقع : " الموقع - التاريخ - الارتفاع عن سطح البحر - المناخ - نوع التربة - رقم المقطع - أصل التربة - الطبوغرافيا بالإضافة إلى تحديد آفاق التربة وأخذ عينات وذلك لإجراء التحاليل الكيميائية اللازمة " ، وهكذا حتى الانتهاء من المنطقة المراد مسحها. فكان لدينا المجموعات التالية :

المجموعة الأولى : مجموعة الأتربة الرسوبية شبه المستوية والتموجة منها الرملية القوام والطينية القوام :

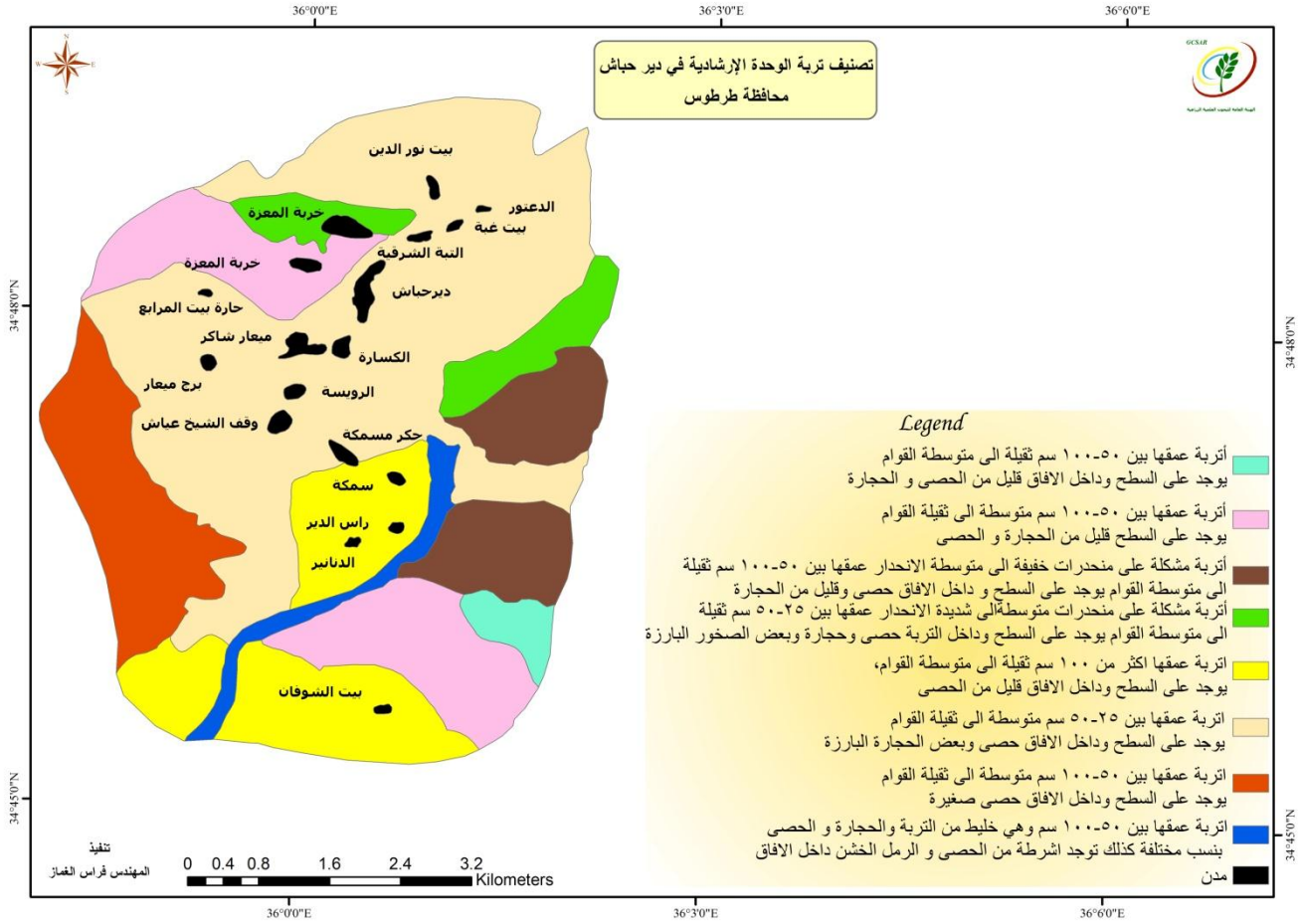
أ- **الرملية :** تنتشر على الشريط الساحلي ، عميقة أكثر من ١٥٠ سم ، فقيرة بالمادة العضوية والعناصر نتيجة صرفها الزائد ونفاذيتها العالية ، فيها كربونات كالسيوم ، الـ PH فيها يميل للقاعدية ، نسبة الرمل فيها عالية ، عديمة البناء ، تزرع بالخضار والزراعات المحمية كالفسنق والحمضيات

ب - **الرسوبية الطينية :** أيضاً عميقة نسبة الطين فيها تزيد عن ٥٠ % في بعض المواقع (سهل عكار) ، لونها يتراوح من الأحمر فالبنّي فالأسود ، غنية بالعناصر الغذائية ، الـ PH مانل للقاعدية ، فيها نسبة قليلة من الحصى داخل الأفق وعلى السطح في بعض المواقع ، سينة الصرف وضعيفة في بعض الأماكن ، تزرع فيها محاصيل - خضار - زراعات محمية - أشجار مثمرة - حمضيات - زيتون.

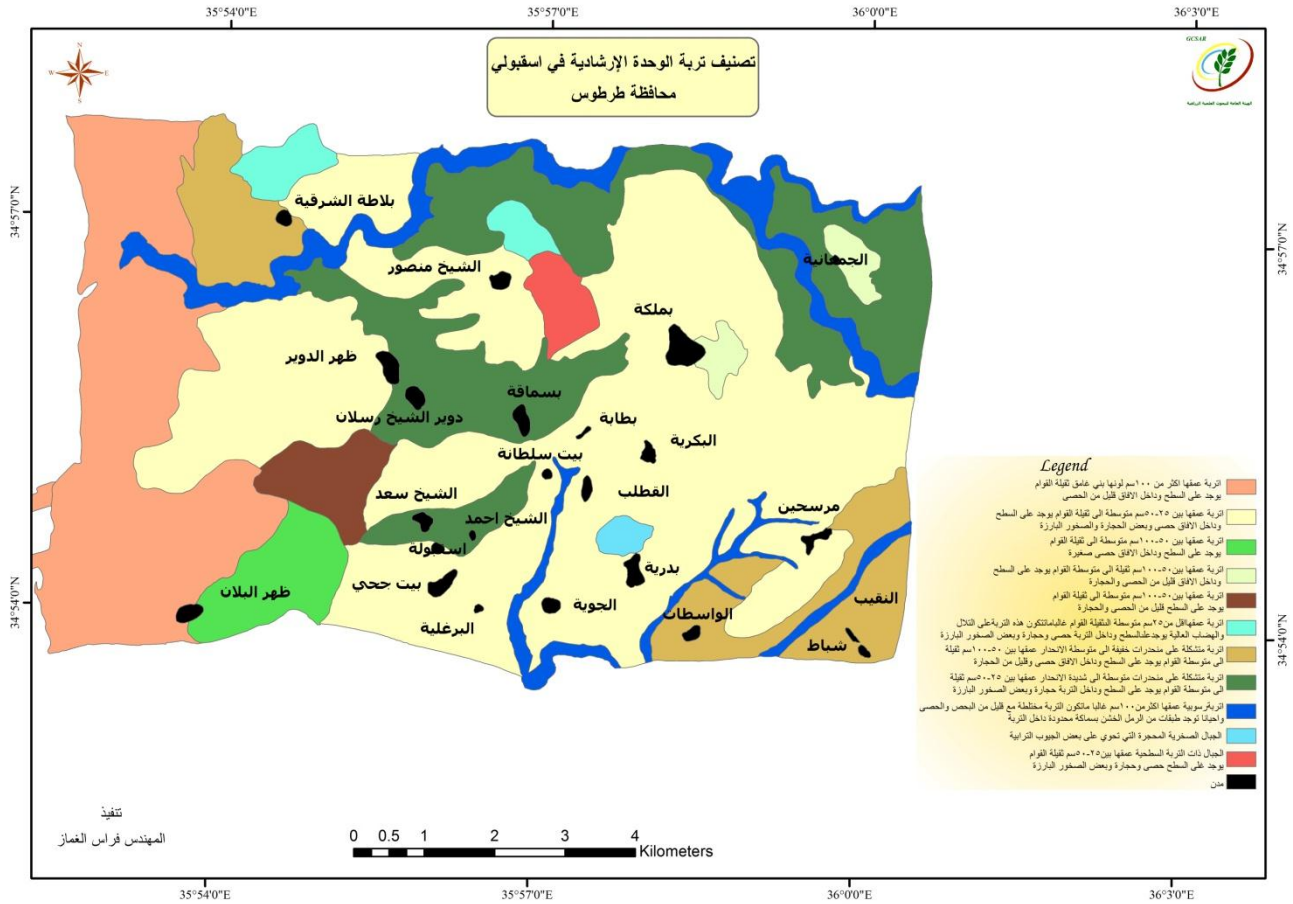


المجموعة الثانية : تربة التلال والهضاب

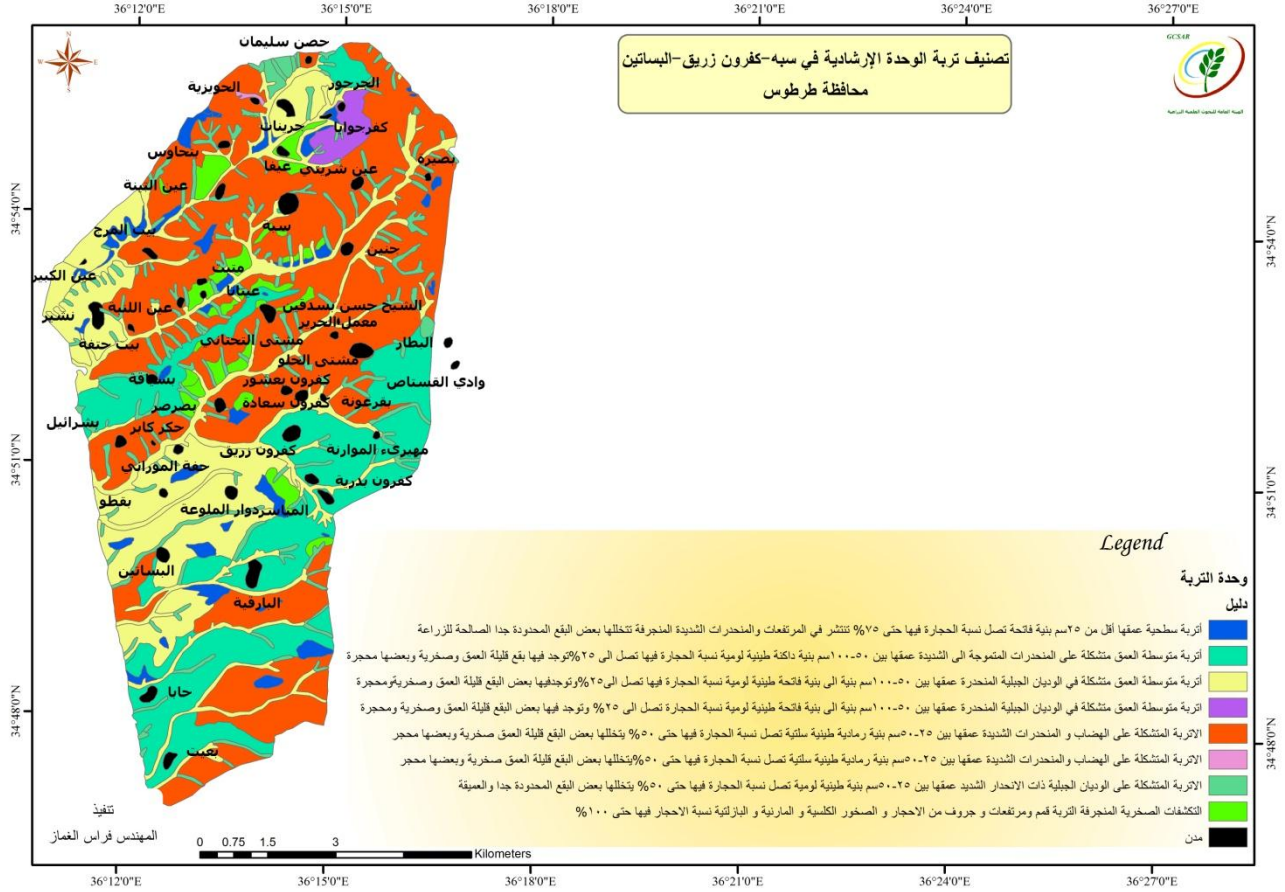
متوسطة العمق من ٥٠ - ١٠٠ سم ، ثقيلة إلى متوسطة القوام ، فيها نسبة من الحصى والجارا داخل الأفق وعلى السطح ، لونها أيضاً يتراوح من الأحمر إلى البني فالأسود ، تتوضع في بعض المواقع على أصل كلسي والبعض الآخر على أصل بازلتى ، تزرع بالخضار



المجموعة الثالثة : تربة المنحدرات : تتوضع أيضاً على صخر كلسي وبازلتي متوسطة العمق في مواقع الانحدار الخفيف ٥٠ سم و سطحية في مواقع الانحدار الشديد ٢٥ - ٥٠ سم ، قوامها طيني إلى طيني لومي ، ألوانها متنوعة حسب الصخر الأم ، فقيرة بالعناصر الغذائية في مواقع الانحدار الشديد نتيجة الانجراف منها ، تزرع بالمحاصيل والتبغ والزيتون واللوزيات والأشجار المثمرة الأخرى (تين - رمان - كرمة).

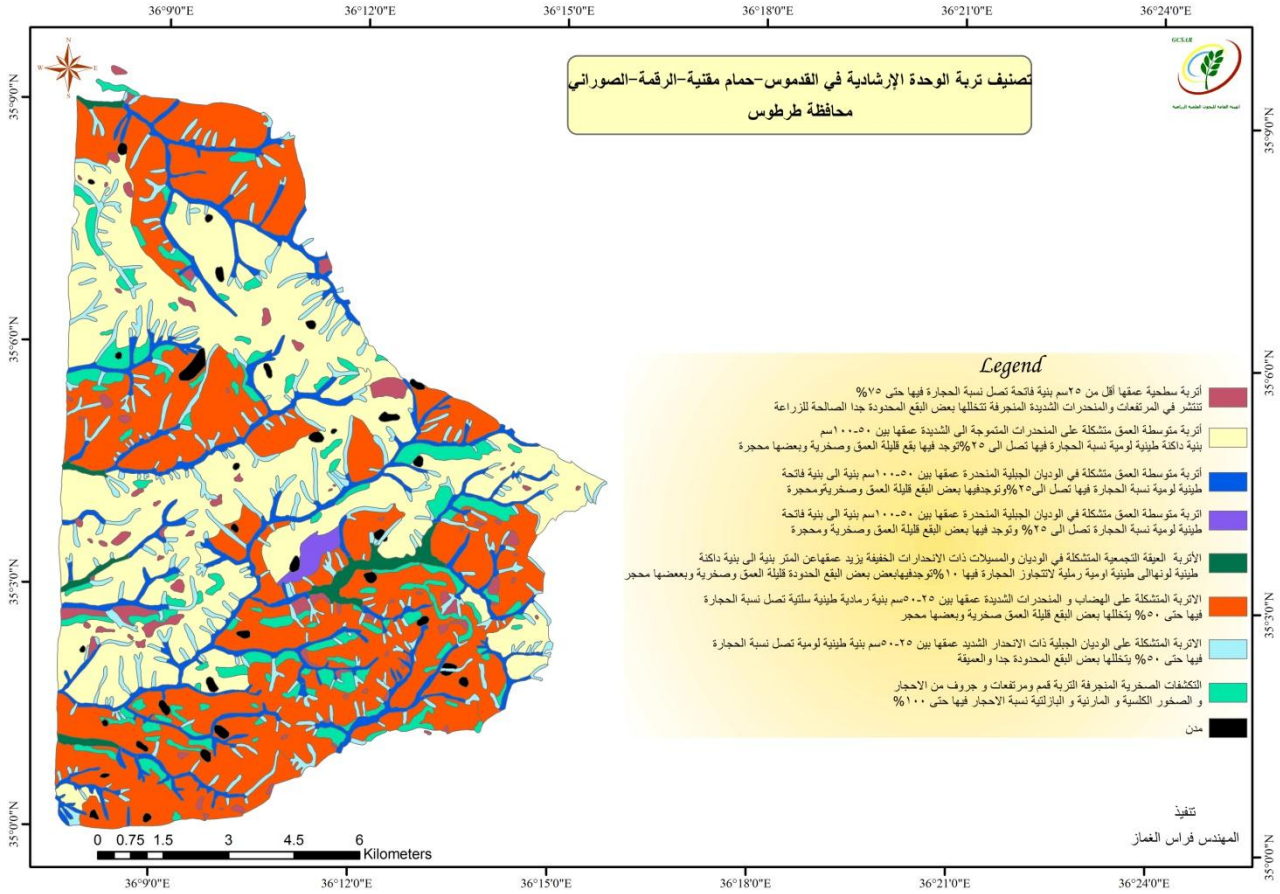


المجموعة الرابعة : تربة الوديان والمسيلات المائية : تتميز بوجود طبقات متتالية من التربة والحصى والرمل والحجارة نتيجة فعل النقل والترسب متفاوتة الأعماق يمكن أن تصل إلى ١٠٠ سم في بعض المناطق وأقل من ٥٠ سم بالوديان العميقة والمرتفعات تزرع بالمحاصيل والخضار والفسق و أشجار مثمرة متنوعة (حمضيات- زيتون).



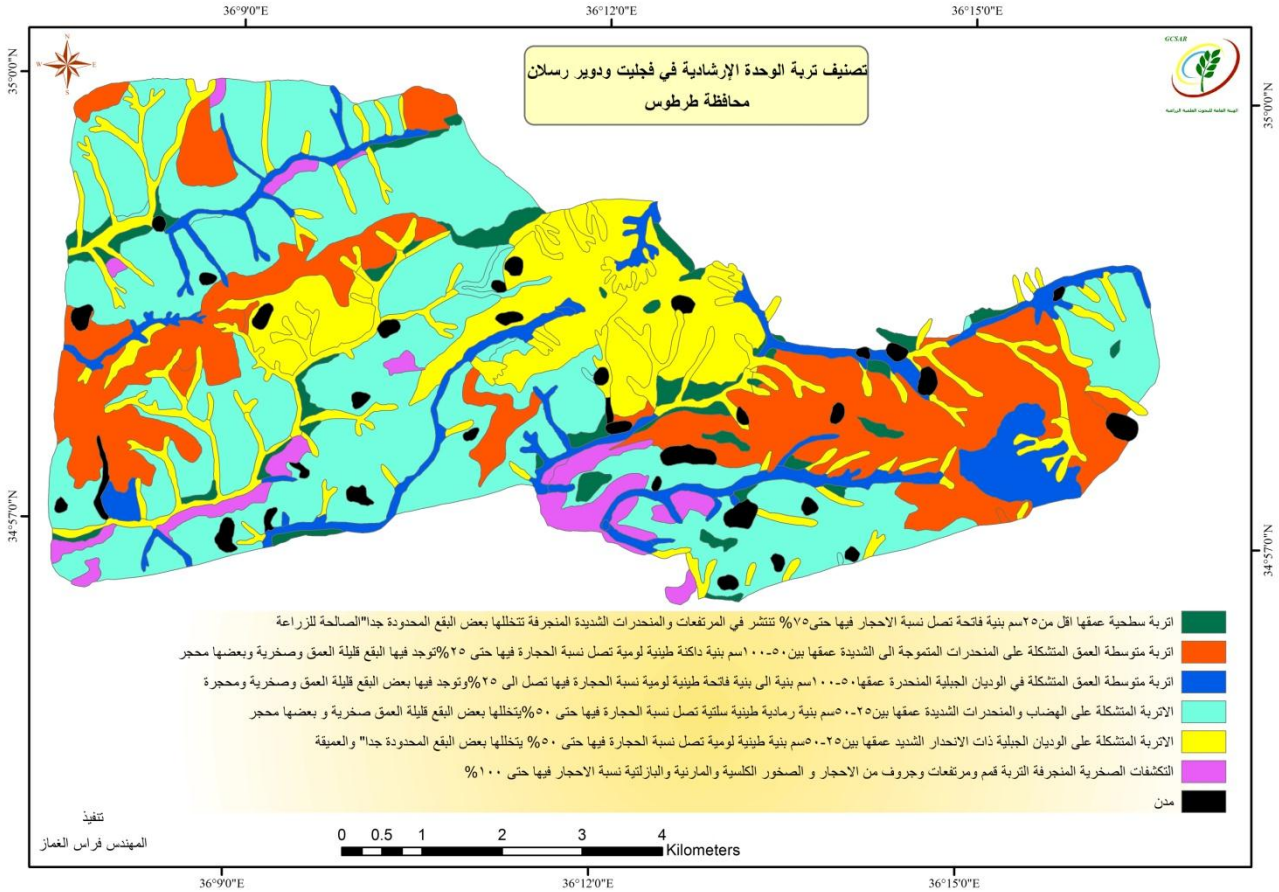
المجموعة الخامسة :

المسطحات الهضابية والجبلية : قوامها طيني إلى طيني لومي عميقة في بعض الأماكن تصل إلى ١٠٠ سم في الأماكن العالية تتوضع على صخر كلسي في أغلب الأحيان وأحياناً أخرى على صخر بازلتى ، فيها حجارة متنوعة داخل القطاع وعلى السطح ، تزرع بالمحاصيل والتبغ والخضار و الأشجار المثمرة المتنوعة ، العوامل المحددة للإنتاج فيها ارتفاع نسبة الكلس والطين وتعاني من الانجراف المائي.



المجموعة السادسة :

الجبال : تربة سطحية ٢٥ سم - ٥٠ سم وأحياناً أقل من ٢٥ سم فيها نسبة حجارة زائدة متنوعة ، يوجد صخور متنوعة على السطح ، فقيرة لكثرة الانجراف . تزرع محاصيل والزيتون حديثاً (برمانة المشايخ - دوير رسلان) فيها حراج طبيعية واصطناعية.



وهكذا من تم التعرف على مجموعات الأتربة المنتشرة على مساحة المحافظة فيجب التركيز على الاستفادة العلمية والاقتصادية من مكوناتها الخصوبية في ظل الظروف المناخية بالمحافظة / منطقة استقرار أولى / التي تعتمد الزراعة البعلية بشكل رئيسي والاستفادة من مياه الأمطار ومنع وصولها إلى البحر من خلال تقليل الانجراف وإقامة الخزانات السطحية والسدود في المناطق المرتفعة .

